

第15期  
事業報告書

株主の皆様へ

平成15年7月1日

▼  
平成16年6月30日

株式会社ビーアイジーグループ

社 是

「変化」

「スピード」

「元気」

## CONTENTS

- 01 ● 社是
- 02 ● 株主の皆様へ
- 03 ● 財務諸表(連結)
- 05 ● 財務諸表(単体)
- 06 ● 決算ハイライト
- 07 ● トピックス
- 09 ● 株式の概況
- 10 ● 会社の概況

## ●●● 株主の皆様へ

株主の皆様におかれましては、ますますご清栄のこととお喜び申し上げます。

この度、第15期（平成15年7月1日から平成16年6月30日まで）を終了致しましたので、ここに事業報告書をお届け致します。

昨期の移動体通信業界では、第3世代携帯電話のシェア獲得競争に加え、料金体系の見直しなどによる利用料金の低廉化が進み、ますます競争は激化しております。

このような環境のもと、当社の移動体通信サービス事業におきましては、引続き店舗単位の採算性の向上に努めた結果、ならびに予想以上の販売台数の伸びにより営業利益が上昇いたしました。

不動産賃貸事業につきましては旧来の当社所有物件は平成16年1月1日付で会社分割により当社子会社エストに継承しましたが、新たな物件である高齢者介護施設「フローラあざみ野」を当社子会社ビガーグループに賃貸しており、順調に推移しております。

子会社におきましては、ツーカー専売会社の株式会社ブイ・スリーは、単純・シンプルを求めたツーカーグループの端末戦略により、1台当たりの販売価格が低下する中で、周辺機器の販売などにより1顧客あたりの販売単価の向上に努めました。その結果、安定的に収益を伸ばすことが出来ました。

また、株式会社ビガーグループ運営の高齢者介護施設「フローラあざみ野」は平成16年4月1日に神奈川県横浜市に開所致しました。しかしながら、同社のマーケティング不足により、入居計画に対し大幅に下回る結果となりました。

次に、中国（蘇州）にあります医療機器メーカー維科医療器械（蘇州）有限公司ですが、同社は心筋梗塞や狭心症などの治療に使用されるPTCAカテーテル、ステントの研究開発及び製造販売を行っております。中国経済は、昨年6月のSARS終焉宣言以降、再び大幅な拡大を見せ、平成15年の実質GDP成長率は9%を超えました。このような状況の中、当該子会社は今後の事業展開に向けて研究開発の充実と、世界戦略の為の生産性の向上を目的とし、工場を移転致しました。これにより若干の移転費用等が発生したものの、売上高は上昇しております。

ビデオやDVD・ゲームソフトなどのレンタル・販売事業を行っている株式会社エストは、常にお客様に喜んでいただけるお店づくりを目指して参りました。その中で、収益性の悪いCD・書籍の販売を取りやめ、そのスペースを活かしてコンビニエンスストアを開設致しました。また、店舗独自のイベントを行った結果、新規会員が増え、利益は改善傾向にあります。

その結果、昨期の売上高は38億53百万円、営業利益は3億49百万円、経常利益は2億91百万円、当期純利益は1億85百万円となりました。

今後ビーアイジーグループが目指すものは純粋な持株会社経営です。

当社は事業の枠や既成概念にとらわれず、持株会社経営を通じて社会に貢献できるグローバルな企業形成を考えております。

グループ会社全体の継続的な成長と収益拡大により企業価値・株主価値の最大化を目指してまいります。

ビーアイジーグループはこれからも挑戦しつづけます。株主の皆様におかれましては、より一層のご支援を賜りますようお願い申し上げます。

平成16年9月



代表取締役社長 青山 洋一

# 財務諸表(連結)

## 連結貸借対照表

(単位：千円)

科目	当期	前期
	平成16年6月30日現在	平成15年6月30日現在
<b>資産の部</b>		
<b>流動資産</b>		
現金及び預金	2,001,393	1,794,833
売掛金	500,068	481,132
棚卸資産	141,079	152,125
その他	165,170	88,022
貸倒引当金	△ 5,955	△ 3,676
<b>流動資産合計</b>	<b>2,801,756</b>	<b>2,512,438</b>
<b>固定資産</b>		
<b>有形固定資産</b>		
建物	1,868,411	568,151
土地	1,143,176	898,814
その他	98,862	82,902
<b>有形固定資産合計</b>	<b>3,110,450</b>	<b>1,549,867</b>
<b>無形固定資産</b>		
連結調整勘定	277,952	281,310
その他	40,698	43,060
<b>無形固定資産合計</b>	<b>318,651</b>	<b>324,370</b>
<b>投資その他の資産</b>		
投資有価証券	727,175	758,158
出資金	174,546	—
繰延税金資産	403,012	567,828
敷金	424,231	395,290
その他	276,720	391,556
貸倒引当金	△ 9,503	△ 10,648
<b>投資その他の資産合計</b>	<b>1,996,182</b>	<b>2,102,184</b>
<b>固定資産合計</b>	<b>5,425,285</b>	<b>3,976,422</b>
<b>資産合計</b>	<b>8,227,041</b>	<b>6,488,860</b>

科目	当期	前期
	平成16年6月30日現在	平成15年6月30日現在
<b>負債の部</b>		
<b>流動負債</b>		
買掛金	281,515	281,415
短期借入金	500,000	717,316
1年内返済予定長期借入金	320,400	251,900
賞与引当金	7,136	6,621
その他	539,395	241,624
<b>流動負債合計</b>	<b>1,648,448</b>	<b>1,498,877</b>
<b>固定負債</b>		
長期借入金	1,972,100	543,500
役員退職慰勞引当金	138,370	128,700
その他	112,895	98,685
<b>固定負債合計</b>	<b>2,223,365</b>	<b>770,885</b>
<b>負債合計</b>	<b>3,871,813</b>	<b>2,269,763</b>
<b>少数株主持分</b>		
少数株主持分	41,958	49,402
<b>資本の部</b>		
<b>資本金</b>	<b>1,822,064</b>	<b>1,811,700</b>
<b>資本剰余金</b>	<b>1,695,264</b>	<b>1,684,900</b>
<b>利益剰余金</b>	<b>765,548</b>	<b>658,654</b>
その他有価証券評価差額金	34,178	13,927
為替換算調整勘定	△ 3,491	706
自己株式	△ 294	△ 192
<b>資本合計</b>	<b>4,313,270</b>	<b>4,169,695</b>
<b>負債、少数株主持分及び資本合計</b>	<b>8,227,041</b>	<b>6,488,860</b>

(注) 記載金額は表示単位未満を切り捨てて表示しております。

## 連結損益計算書

(単位：千円)

科目	当期	前期
	平成15年7月1日から 平成16年6月30日まで	平成14年7月1日から 平成15年6月30日まで
売上高	6,161,469	5,788,123
売上原価	4,388,661	4,072,489
売上総利益	1,772,808	1,715,633
販売費及び一般管理費	1,458,930	1,365,799
営業利益	313,878	349,834
営業外収益	26,003	27,392
受取利息	1,006	3,764
受取配当金	3,693	1,045
受取協力金	2,724	5,875
投資事業組合投資利益	12,385	—
店舗関連売却収入	—	11,460
その他	6,193	5,247
営業外費用	130,689	77,385
支払利息	47,943	21,618
支払手数料	21,928	—
投資事業組合投資損失	6,653	24,302
持分法による投資損失	20,810	12,598
為替差損	17,942	6,535
その他	15,411	12,329
経常利益	209,192	299,841
特別利益	174,871	17,144
投資有価証券売却益	127,503	11,423
貸倒引当金戻入益	2,182	5,721
関係会社株式売却益	45,185	—
特別損失	27,103	148,205
投資有価証券売却損	—	101,206
投資有価証券評価損	16,040	8,703
リース解約損	3,035	10,228
貸倒損失	—	17,771
固定資産除却損	8,027	10,295
税金等調整前当期純利益	356,960	168,781
法人税、住民税及び事業税	39,552	27,118
法人税等調整額	181,838	136,006
少数株主利益又は少数株主損失(△)	△ 2,716	4,764
当期純利益	138,286	891

## 連結剰余金計算書

(単位：千円)

科目	当期	前期
	平成15年7月1日から 平成16年6月30日まで	平成14年7月1日から 平成15年6月30日まで
資本剰余金の部		
資本剰余金期首残高	1,684,900	2,584,900
資本剰余金増加高	10,364	—
資本剰余金減少高		
資本準備金取崩による資本剰余金減少高	—	900,000
資本剰余金期末残高	1,695,264	1,684,900
利益剰余金の部		
利益剰余金期首残高	658,654	△264,986
利益剰余金増加高		
当期純利益	138,286	891
資本準備金取崩による利益剰余金増加高	—	900,000
連結子会社清算に伴う利益剰余金増加高	—	22,749
利益剰余金減少高		
配当金	31,391	—
利益剰余金期末残高	765,548	658,654

## 連結キャッシュ・フロー計算書

(単位：千円)

科目	当期	前期
	平成15年7月1日から 平成16年6月30日まで	平成14年7月1日から 平成15年6月30日まで
営業活動によるキャッシュ・フロー	599,189	298,220
投資活動によるキャッシュ・フロー	△1,210,751	△547,689
財務活動によるキャッシュ・フロー	820,626	625,600
現金及び現金同等物に係る換算差額	△ 2,505	△ 409
現金及び現金同等物の増加額	206,559	375,721
現金及び現金同等物の期首残高	1,794,833	1,419,112
現金及び現金同等物の期末残高	2,001,393	1,794,833

(注) 記載金額は表示単位未満を切り捨てて表示しております。



# 財務諸表(単体)

## 単体貸借対照表

(単位：千円)

科目	当期	前期
	平成16年6月30日現在	平成15年6月30日現在
<b>資産の部</b>		
<b>流動資産</b>	<b>1,895,416</b>	<b>2,089,222</b>
現金及び預金	1,460,698	1,515,189
売掛金	279,644	285,141
商品	40,802	36,221
その他	114,269	252,670
<b>固定資産</b>	<b>4,561,566</b>	<b>4,046,597</b>
<b>有形固定資産</b>	<b>1,802,362</b>	<b>1,460,313</b>
建物	1,258,231	544,859
器具及び備品	13,316	16,640
土地	530,813	898,814
<b>無形固定資産</b>	<b>18,346</b>	<b>18,668</b>
ソフトウェア	4,400	6,000
電話加入権	12,008	12,668
その他	1,938	—
<b>投資その他の資産</b>	<b>2,740,856</b>	<b>2,567,615</b>
投資有価証券	727,175	782,533
子会社株式	529,003	310,000
出資金	168,385	173,762
子会社出資金	342,575	342,575
繰延税金資産	377,750	567,828
敷金	207,646	211,466
その他	391,023	190,097
貸倒引当金	△ 2,703	△ 10,648
<b>資産合計</b>	<b>6,456,982</b>	<b>6,135,819</b>

科目	当期	前期
	平成16年6月30日現在	平成15年6月30日現在
<b>負債の部</b>		
<b>流動負債</b>	<b>636,115</b>	<b>1,133,024</b>
買掛金	160,264	187,778
短期借入金	—	500,000
1年内返済予定長期借入金	216,000	251,900
未払金	122,617	84,861
その他	137,232	108,484
<b>固定負債</b>	<b>1,393,719</b>	<b>770,885</b>
長期借入金	1,230,000	543,500
役員退職慰労引当金	138,370	128,700
長期預り金	—	80,909
その他	25,349	17,776
<b>負債合計</b>	<b>2,029,834</b>	<b>1,903,910</b>
<b>資本の部</b>		
<b>資本金</b>	<b>1,822,064</b>	<b>1,811,700</b>
<b>資本剰余金</b>	<b>1,695,264</b>	<b>1,684,900</b>
<b>利益剰余金</b>	<b>875,935</b>	<b>721,573</b>
株式等評価差額金	34,178	13,927
自己株式	△ 294	△ 192
<b>資本合計</b>	<b>4,427,147</b>	<b>4,231,909</b>
<b>負債・資本合計</b>	<b>6,456,982</b>	<b>6,135,819</b>

## 単体損益計算書

(単位：千円)

科目	当期	前期
	平成15年7月1日から平成16年6月30日まで	平成14年7月1日から平成15年6月30日まで
<b>営業収益</b>	<b>3,853,922</b>	<b>4,235,831</b>
<b>営業費用</b>	<b>3,504,428</b>	<b>3,887,953</b>
<b>営業利益</b>	<b>349,494</b>	<b>347,877</b>
<b>営業外収益</b>	<b>22,980</b>	<b>20,607</b>
<b>営業外費用</b>	<b>80,689</b>	<b>56,933</b>
<b>経常利益</b>	<b>291,785</b>	<b>311,551</b>
<b>特別利益</b>	<b>129,685</b>	<b>17,144</b>
<b>特別損失</b>	<b>19,130</b>	<b>141,782</b>
<b>税引前当期純利益</b>	<b>402,340</b>	<b>186,913</b>
法人税、住民税及び事業税	56,468	18,036
法人税等調整額	160,119	131,386
<b>当期純利益</b>	<b>185,752</b>	<b>37,490</b>
前期繰越利益	53,332	—
前期繰越損失	—	52,766
当期末処理損失	—	15,276
<b>当期末処分利益</b>	<b>239,085</b>	<b>—</b>

## 利益処分

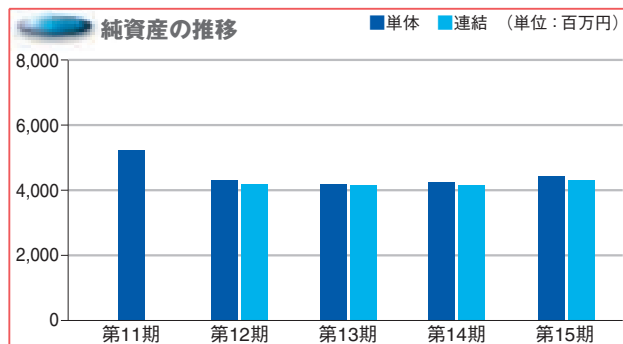
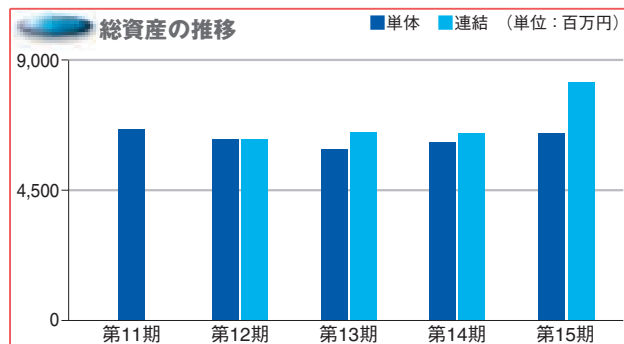
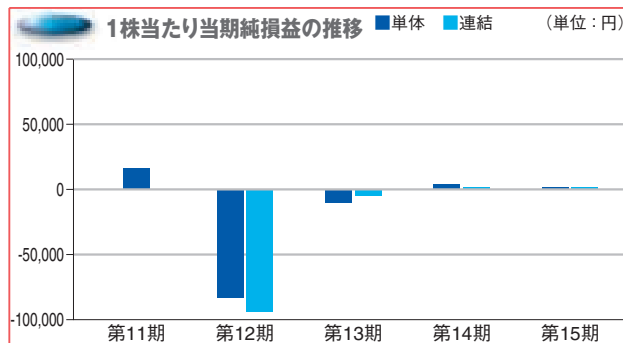
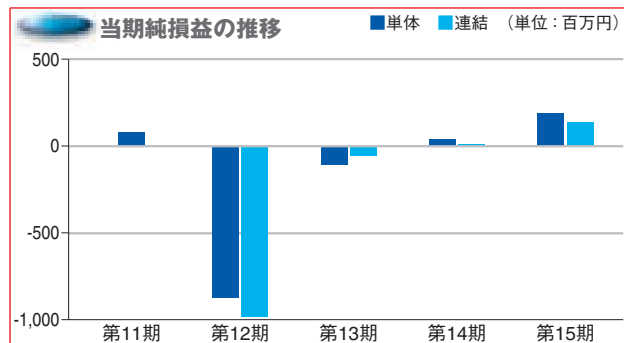
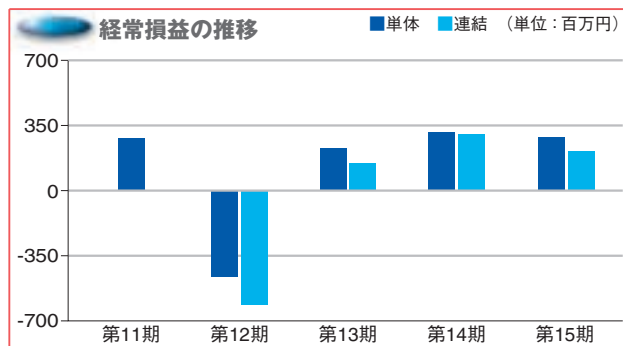
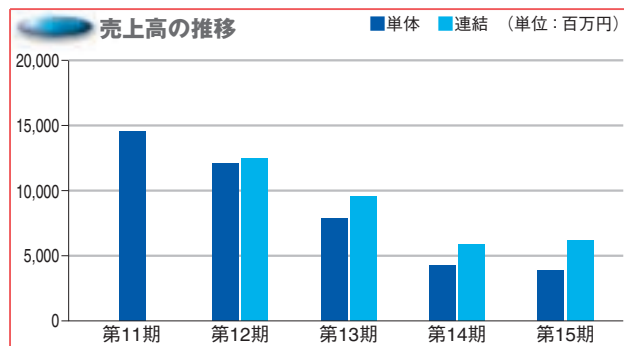
(単位：円)

科目	金額
<b>1.当期末処分利益の処分</b>	
当期末処分利益	239,085,362
これを次のとおり処分いたします。	
利益配当金	42,193,600
(1株につき400円)	
次期繰越利益	196,891,762
<b>2.その他資本剰余金の処分</b>	
その他資本剰余金	400,000,000
これを次のとおり処分いたします。	
その他資本剰余金次期繰越額	400,000,000

(注) 記載金額は表示単位未満を切り捨てて表示しております。

# ●●● 決算ハイライト

# FINANCIAL HIGHLIGHTS



# TOPICS



## 株式会社 ブイ・スリー



株式会社 ブイ・スリー  
V-THREE Co., Ltd.

<http://www.v-three.co.jp>



### 何よりもお客様とキャリアとの 綿密でより深い信頼を培うサービス

人に一番近いマルチメディア移動体通信機器—携帯電話—。  
いつでもどこでも誰にでも。

関わるすべての人や企業と共なる成長を願うから、常に新しいコミュニケーション・情報を発信、より豊かで実りあるコミュニケーション社会の発展へ、わたしたちの夢は大きく広がります。

社員平均年齢24歳。年齢や経験ではなく「やる気」がわたしたち会社のパワーの源です。

### 会社概要

会社名	株式会社 ブイ・スリー
本社所在地	東京都中央区京橋2丁目7番14号
設立	2001年1月4日
資本金	3億円
主な事業	携帯電話、移動体通信事業の代理店
株主	株式会社ビーアイジーグループ (100%)
役員	
代表取締役	佐藤 文彦
取締役	家島 広行
取締役	井谷 浩二
監査役	鈴木 敏文



## 株式会社 エスト



<http://www.bull-park.com>

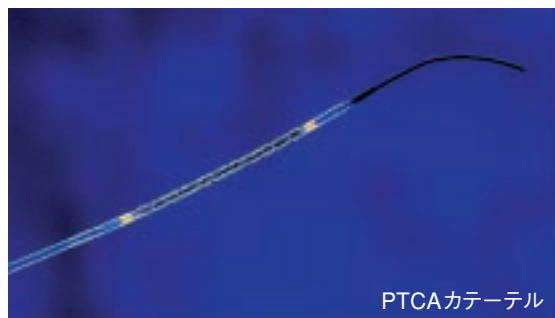
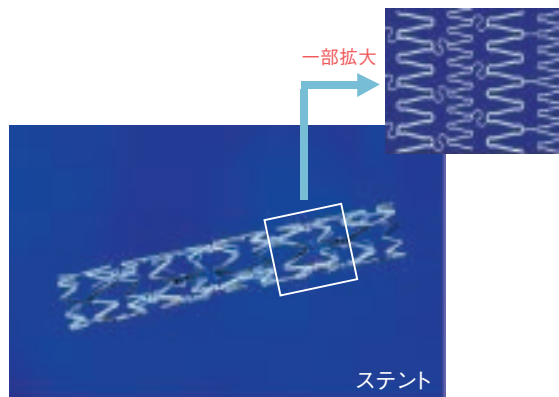
### 楽しさと心地よさの提供

生活環境が目まぐるしく変化していくなかで、日々の楽しさ・心地よさを求め、当社は、エンターテインメントソフトの提供、また住み良い住居の提供をするとともにその企業活動を通じ社会貢献してまいります。

### 会社概要

会社名	株式会社 エスト
本社所在地	島根県松江市御手船場町553番6
設立	1985年6月13日
資本金	2,940万円
主な事業	不動産賃貸事業、小売・レンタル事業等
株主	株式会社ビーアイジーグループ (100%)
役員	
代表取締役	青山 洋一
取締役	中村 律
取締役	田中 茂郎
監査役	伊藤 寛





## 維科医療器械(蘇州)有限公司



維科医療器械(蘇州)有限公司  
VASCORE MEDICAL(SUZHOU) Co., Ltd.

<http://www.vascore.com>



### 世界に貢献する企業へ

維科医療器械(蘇州)有限公司は植込型医療機器の開発、製造と販売を行っております。  
当社は中国政府が推進する「国家863プロジェクト」という中国経済発展製作の1企業に指定されております。2004年8月にISO9001およびISO13485を取得しましたので、今後世界への輸出が可能となりました。  
また、2004年7月に米国インターメド・サイエンティフィック社との資本提携により、技術開発の連携を深め、高い製品戦略を図ることができる目途がたちました。中国から世界を目指し、研究者達の高度医療に対する取り組みを支え、安価で優れた製品を提供することによって世界的レベルでの貢献をしたいと考えております。

### 会社概要

会社名	維科医療器械(蘇州)有限公司
本社所在地	No.233 Binhe Road,Suzhou New District,jiangsu,P.R.C
設立	2001年12月26日
資本金	140万USドル
主な事業	医療器械製造販売事業
株主	株式会社ビーアイジーグループ (34.69%) Intermed Scientific,LLC (31.97%) InterBridge Global Ltd (19.73%) その他 (13.61%)

### 董事会

董事長	青山 洋一
董事	金子 寛児 刘 健 王 揮 曾 敏 姚 尔 欣

## 株式の概況 (平成16年6月30日現在)

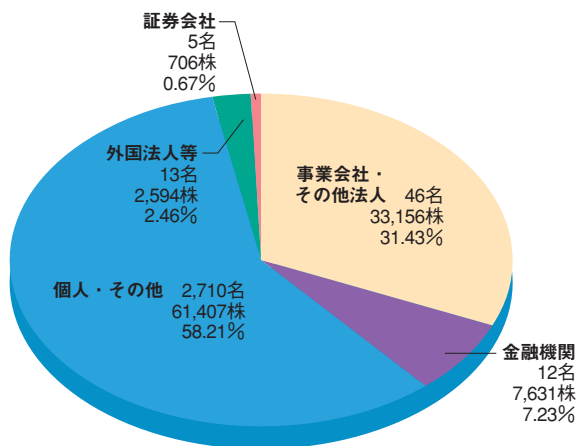
### 株式の状況

会社が発行する株式の総数	400,000株
発行済株式の総数	105,494株
当期末株主数	2,786人

### 大株主 (上位7名)

株主名	当社への出資状況	
	持株数	議決権比率
有限会社 山 洋	28,710株	27.21%
青 山 洋 一	21,034株	19.94%
青 山 和 男	3,773株	3.58%
青 山 良 子	3,080株	2.92%
株式会社山陰合同銀行	2,500株	2.37%
株式会社広島銀行	2,130株	2.02%
エムエルピーエフエスカस्टディー	1,932株	1.83%

### 所有者別株式分布状況



### 重要な子会社の状況

会社名	資本金	議決権比率	主要な事業内容
株式会社ブイ・スリー	300,000千円	100.0%	移動体通信サービス事業
株式会社ビガグループ	10,000千円	100.0%	高齢者介護事業
株式会社エスト	29,400千円	100.0%	不動産賃貸事業、小売・レンタル事業
維科医療器械(蘇州)有限公司	1,000,000US\$	51.0%	その他事業

### 企業結合の経過

更なる事業拡大を図るため、平成15年7月31日付で株式会社エストの全株式を取得し、100%子会社と致しました。

### 企業結合の成果

上記重要な子法人4社は全て連結対象子会社であり、持分法適用会社はありません。当期の連結会計年度の売上高は61億61百万円（前連結会計年度比6.5%増）となりました。また経常利益は2億9百万円（前連結会計年度比30.2%減）、当期純利益は1億38百万円（前連結会計年度は89万円）となりました。

# ●●● 会社の概況 (平成16年9月29日現在)

## 会社概要

1. 設 立 平成2年4月
2. 資 本 金 1,822,064,550円
3. 主要な事業内容
  - (1) 移動体通信サービス事業
  - (2) 小売・レンタル事業
  - (3) 不動産賃貸事業
  - (4) その他
4. 事 業 所

事業所	所在地
本 社	東京都中央区

## 5. 従業員の状況

区 分	従業員数	前期末比増減	平均年齢	平均勤続年数
男 性	40名	△ 4名	28.7歳	3.3年
女 性	41名	11名	24.0歳	1.9年
計または平均	81名	7名	26.3歳	2.6年

## 役 員

代表取締役社長	青 山 洋 一
専務取締役	金 子 寛 児
取 締 役	佐 藤 文 彦
取 締 役	勝 部 日出男
常勤監査役	鈴 木 敏 文
監 査 役	中 村 寿 夫
監 査 役	生田目 崇

## 株主メモ

- ・決算期 6月30日
- ・定時株主総会 9月下旬
- ・同総会議決権行使株主確定日 6月30日
- ・利益配当金支払株主確定日 6月30日
- ・中間配当金支払株主確定日 12月31日
- ・公告掲載新聞 日本経済新聞  
貸借対照表及び損益計算書掲載の  
ホームページアドレス  
<http://www.big-group.co.jp/>
- ・名義書換代理人 〒100-8212  
東京都千代田区丸の内一丁目4番5号  
三菱信託銀行株式会社
- 同事務取扱場所 〒100-8212  
東京都千代田区丸の内一丁目4番5号  
三菱信託銀行株式会社 証券代行部
- 同連絡先 〒171-8508  
東京都豊島区西池袋一丁目7番7号  
三菱信託銀行株式会社 証券代行部  
電話 0120-707-696(フリーダイヤル)
- ・お知らせ  
住所変更、配当金振込指定・変更、単元未満株式買取請求に必要な各用紙、及び株式の相続手続依頼書のご請求は、名義書換代理人のフリーダイヤル0120-86-4490で24時間承っておりますので、ご利用ください。



ホームページアドレス  
<http://www.big-group.co.jp/>



株式会社ビーアイジーグループ

本社 〒104-0031 東京都中央区京橋2-7-14 ビュレックス京橋

TEL (03) 5524-2720 (代)

