

株主の皆様へ

第16期

中間事業報告書

平成16年7月1日～平成16年12月31日

株式会社ビーアイジーグループ

会社紹介

「変 化」
「ス ピ ー ド」
「元 気」

CONTENTS

- | | |
|-----------------|--------------|
| 01 ● 会社紹介 | 06 ● 決算ハイライト |
| 02 ● 株主の皆様へ | 06 ● 会社の概況 |
| 03 ● 中間財務諸表(連結) | 07 ● 株式の概況 |
| 05 ● 中間財務諸表(単体) | |

●●● 株主の皆様へ

株主の皆様におかれましては、ますますご清栄のこととお喜び申し上げます。

この度当社は第16期中間期（平成16年7月1日から平成16年12月31日まで）を終了いたしましたので、ここに中間事業報告書をお届けいたします。

今中間期につきましては、立上げ途上でありました高齢者介護事業から撤退を図りました。同事業の撤退の要因といたしましては、採算性の低さ及び今後予測される競争の激化から、より一層厳しさを増すものと予測しました。このようなことから高齢者介護事業を営む当社100%出資子会社の株式会社ビガーグループの全株式及び介護施設を売却いたしました。

移動体通信サービス事業につきましては、安定的な収益を継続しており、今後も引き続き社員の販売スキルの向上を図るとともに、収益力の強化に努め、緩やかながらも継続的な成長を遂げられるように事業展開を図って参る所存であります。

不動産賃貸事業につきましては、引き続き安定的な収益を確保・維持しており、順調に推移しております。

小売レンタル事業につきましては、インターネット等のダウンロード販売による市場が急激な成長を遂げており、価格の低廉化等による粗利益が低下し厳しさを増しております。

その結果、当中間期連結の売上高は2,940百万円、営業利益は112百万円、経常利益は84百万円、当中間純損失は高齢者介護事業売却損、投資有価証券評価損及び繰延税金資産の取り崩しを行ったことにより、682百万円の損失となりました。

当社は持株会社として今後も引き続き子会社による多岐にわたる事業発展の促進を図り、企業価値を高めるためこれからも挑戦し続けて参ります。

株主の皆様におかれましては、より一層のご支援を賜りますようお願い申し上げます。

平成17年3月



代表取締役社長 青山 洋一

●●● 中間財務諸表(連結)

中間連結貸借対照表

(単位：千円)

科目	当中間期	前期
	平成16年12月31日現在	平成16年6月30日現在
資産の部		
流動資産		
現金及び預金	1,801,788	2,001,393
売掛金	523,397	500,068
棚卸資産	165,339	141,079
その他	134,836	165,170
貸倒引当金	△ 10,737	△ 5,955
流動資産合計	2,614,624	2,801,756
固定資産		
有形固定資産		
建物及び構築物	641,234	1,901,917
土地	592,588	1,143,176
建設仮勘定	1,506	—
その他	55,099	65,357
有形固定資産合計	1,290,428	3,110,450
無形固定資産		
連結調整勘定	242,449	277,952
その他	31,432	40,698
無形固定資産合計	273,881	318,651
投資その他の資産		
投資有価証券	901,391	727,175
繰延税金資産	36	403,012
敷金	418,144	424,231
その他	286,948	451,266
貸倒引当金	△ 2,703	△ 9,503
投資その他の資産合計	1,603,818	1,996,182
固定資産合計	3,168,128	5,425,285
資産合計	5,782,752	8,227,041

科目	当中間期	前期
	平成16年12月31日現在	平成16年6月30日現在
負債の部		
流動負債		
買掛金	348,908	281,515
短期借入金	400,000	500,000
1年内返済予定長期借入金	121,056	320,400
賞与引当金	4,700	7,136
その他	348,673	539,395
流動負債合計	1,223,339	1,648,448
固定負債		
長期借入金	720,468	1,972,100
役員退職慰労引当金	144,752	138,370
その他引当金	4,168	3,867
その他	87,645	109,028
固定負債合計	957,033	2,223,365
負債合計	2,180,373	3,871,813
少数株主持分		
少数株主持分	32,796	41,958
資本の部		
資本金	1,822,064	1,822,064
資本剰余金	1,695,264	1,695,264
利益剰余金	41,102	765,548
その他有価証券評価差額金	16,743	34,178
為替換算調整勘定	△ 5,297	△ 3,491
自己株式	△ 294	△ 294
資本合計	3,569,583	4,313,270
負債、少数株主持分及び資本合計	5,782,752	8,227,041

(注) 記載金額は表示単位未満を切り捨てて表示しております。

中間連結損益計算書

(単位：千円)

科目	当中間期	前中間期
	平成16年7月1日から 平成16年12月31日まで	平成15年7月1日から 平成15年12月31日まで
売上高	2,940,608	2,960,564
売上原価	2,167,558	2,124,665
売上総利益	773,050	835,898
販売費及び一般管理費	661,007	689,120
営業利益	112,043	146,778
営業外収益	9,274	8,293
受取利息	427	917
受取配当金	522	846
受取協力金	454	1,744
投資事業組合投資利益	3,174	—
その他	4,695	4,785
営業外費用	37,114	60,476
支払利息	25,446	16,665
為替差損	6,531	19,901
投資事業組合投資損失	—	15,129
持分法による投資損失	—	6,087
その他	5,136	2,693
経常利益	84,202	94,595
特別利益	725	9,213
投資有価証券売却益	665	7,924
関係会社株式売却益	—	—
固定資産売却益	60	—
貸倒引当金戻入益	—	1,268
その他	—	21
特別損失	386,382	3,090
事業売却損	101,409	—
投資有価証券評価損	235,049	—
固定資産除却損	6,695	3,090
持分変動損失	17,439	—
その他	25,788	—
税金等調整前中間純利益	—	100,718
税金等調整前中間純損失	301,453	—
法人税、住民税及び事業税	13,250	22,385
法人税等調整額	382,087	36,001
少数株主損失	14,538	2,150
中間純利益	—	44,483
中間純損失	682,252	—

中間連結剰余金計算書

(単位：千円)

科目	当中間期	前中間期
	平成16年7月1日から 平成16年12月31日まで	平成15年7月1日から 平成15年12月31日まで
資本剰余金の部		
資本剰余金期首残高	1,695,264	1,684,900
資本剰余金増加高		
新株予約権の行使による新株発行	—	10,364
資本剰余金中間期末残高	1,695,264	1,695,264
利益剰余金の部		
利益剰余金期首残高	765,548	658,654
利益剰余金増加高		
中間純利益	—	44,483
利益剰余金減少高		
中間純損失	682,252	—
配当金	42,193	31,391
利益剰余金中間期末残高	41,102	671,745

中間連結キャッシュ・フロー計算書

(単位：千円)

科目	当中間期	前中間期
	平成16年7月1日から 平成16年12月31日まで	平成15年7月1日から 平成15年12月31日まで
営業活動によるキャッシュ・フロー	192,478	220,579
投資活動によるキャッシュ・フロー	994,047	△232,762
財務活動によるキャッシュ・フロー	△1,384,632	△569,778
現金及び現金同等物に係る換算差額	△ 1,496	△ 2,785
現金及び現金同等物の増減額	△ 199,604	△584,747
現金及び現金同等物の期首残高	2,001,393	1,794,833
現金及び現金同等物の中間期末残高	1,801,788	1,210,085

(注) 記載金額は表示単位未満を切り捨てて表示しております。

●●● 中間財務諸表(単体)

単体中間貸借対照表

(単位：千円)

科目	当中間期	前期
	平成16年12月31日現在	平成16年6月30日現在
資産の部		
流動資産	1,952,096	1,895,416
現金及び預金	1,541,017	1,460,698
売掛金	302,221	279,644
棚卸資産	34,331	41,296
その他	74,526	113,777
固定資産	2,421,782	4,561,566
有形固定資産	37,895	1,802,362
建物	25,569	1,229,205
土地	—	530,813
その他	12,325	42,342
無形固定資産	12,008	18,346
投資その他の資産	2,371,878	2,740,856
投資有価証券	1,520,394	1,256,178
出資金	342,653	510,961
繰延税金資産	—	377,750
敷金	207,896	207,646
その他	303,636	391,023
貸倒引当金	△ 2,703	△ 2,703
資産合計	4,373,879	6,456,982

科目	当中間期	前期
	平成16年12月31日現在	平成16年6月30日現在
負債の部		
流動負債	566,460	636,115
買掛金	196,362	160,264
短期借入金	100,000	—
1年内返済予定長期借入金	16,656	216,000
未払金	66,205	122,617
その他	187,235	137,233
固定負債	180,527	1,393,719
長期借入金	30,568	1,230,000
役員退職慰労引当金	144,752	138,370
その他	5,207	25,349
負債合計	746,988	2,029,834
資本の部		
資本金	1,822,064	1,822,064
資本剰余金	1,695,264	1,695,264
利益剰余金	93,113	875,935
その他有価証券評価差額金	16,743	34,178
自己株式	△ 294	△ 294
資本合計	3,626,891	4,427,147
負債・資本合計	4,373,879	6,456,982

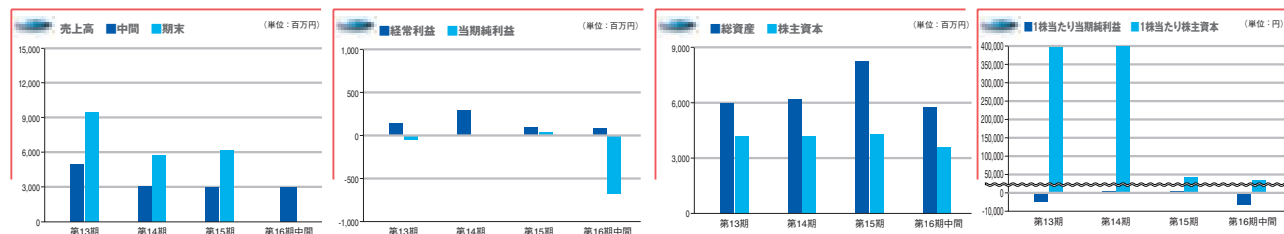
単体中間損益計算書

(単位：千円)

科目	当中間期	前中間期
	平成16年7月1日から平成16年12月31日まで	平成15年7月1日から平成15年12月31日まで
売上高	1,910,016	1,933,577
営業費用	1,703,512	1,757,287
営業利益	206,504	176,290
営業外収益	9,805	4,746
営業外費用	22,831	48,307
経常利益	193,478	132,729
特別利益	665	9,192
特別損失	583,504	3,090
税引前中間純利益	—	138,831
税引前中間純損失	389,361	—
法人税、住民税及び事業税	△ 6,181	47,945
法人税等調整額	357,448	23,863
中間純利益	—	67,023
中間純損失	740,628	—
前期繰越利益	196,891	53,332
中間未処分利益	—	120,355
中間未処分損失	543,736	—

●●● 決算ハイライト (連結)

FINANCIAL HIGHLIGHTS



●●● 会社の概況 (平成16年12月31日現在)

会社概要

- 設立 平成2年4月
- 資本金 1,822,064,550円
- 主要な事業内容
 - 持株会社経営
 - 携帯電話、PHS等移動体通信事業の代理店業務
 - 携帯電話、PHS等通信機器の販売
 - 不動産賃貸事業
- 事業所

事業所	所在地
本社	東京都中央区

5. 従業員の状況

区分	従業員数	前期末比増減	平均年齢	平均勤続年数
男性	76名	4名	27.3歳	3.4年
女性	89名	△4名	24.7歳	1.2年
計または平均	165名	0名	26.0歳	2.3年

役員

代表取締役社長	青山 洋一
専務取締役	金子 寛児
取締役	佐藤 文彦
取締役	勝部 日出男
常勤監査役	鈴木 敏文
監査役	中村 寿夫
監査役	生田目 崇

株式の概況 (平成16年12月31日現在)

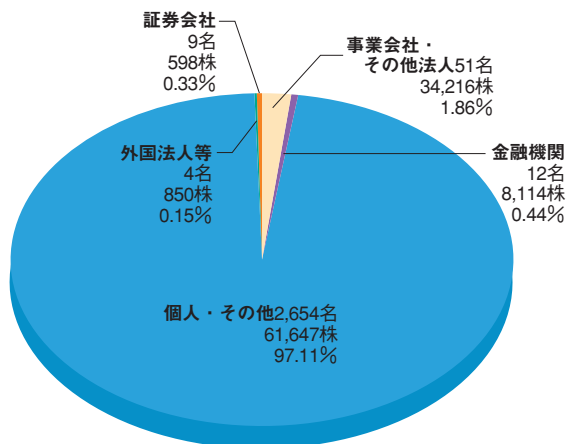
株式の状況

会社が発行する株式の総数	400,000株
発行済株式の総数	105,494株
当中間期末株主数	2,733人

大株主 (上位10名)

株主名	当社への出資状況	
	持株数	議決権比率
有限会社 山洋	28,710株	27.21%
青山洋一	21,034株	19.94%
青山良子	3,080株	2.92%
株式会社山陰合同銀行	2,500株	2.37%
青山和男	2,185株	2.07%
株式会社広島銀行	2,130株	2.02%
大石健二	1,500株	1.42%
金子寛児	1,220株	1.16%
株式会社末永組	1,140株	1.08%
アセットマネジャーズ株式会社	1,120株	1.06%

所有者別株式分布状況



重要な子会社の状況

会社名	資本金	議決権比率	主要な事業内容
株式会社 ブイ・スリー	300,000千円	100.0%	携帯電話、移動体通信事業の代理店
株式会社 エスト	29,000千円	100.0%	不動産賃貸業、小売・レンタル事業等
株式会社ビッグエナジー	100,000千円	100.0%	デジタルコンテンツ販売機器の販売
維科医療器械(蘇州)有限公司	1,240,000US\$	47.22%	PTCAカテーテル分野を中心とした先進医療器械の開発、製造及び販売

株主メモ

- ・決算期 6月30日
- ・定時株主総会 9月下旬
- ・同総会議決権行使株主確定日 6月30日
- ・利益配当金支払株主確定日 6月30日
- ・中間配当金支払株主確定日 12月31日
- ・公告掲載新聞 日本経済新聞
貸借対照表及び損益計算書掲載のホームページアドレス
<http://www.big-group.co.jp/>
- ・名義書換代理人 〒100-8212
東京都千代田区丸の内一丁目4番5号
三菱信託銀行株式会社
- ・同事務取扱場所 〒100-8212
東京都千代田区丸の内一丁目4番5号
三菱信託銀行株式会社 証券代行部
- ・同連絡先 〒171-8508
東京都豊島区西池袋一丁目7番7号
三菱信託銀行株式会社 証券代行部
電話 0120-707-696(フリーダイヤル)

・お知らせ
住所変更、配当金振込指定・変更、単元未満株式買取請求に必要な各用紙及び株式の相続手続依頼書のご請求は、名義書換代理人のフリーダイヤル0120-86-4490で24時間承っておりますので、ご利用ください。